



Accueil | Genève | Actu genevoise | Transport aérien – L'aéroport ouvre son Aile Est, mais l'heure n'est pas à la fête

Abo **Transport aérien**

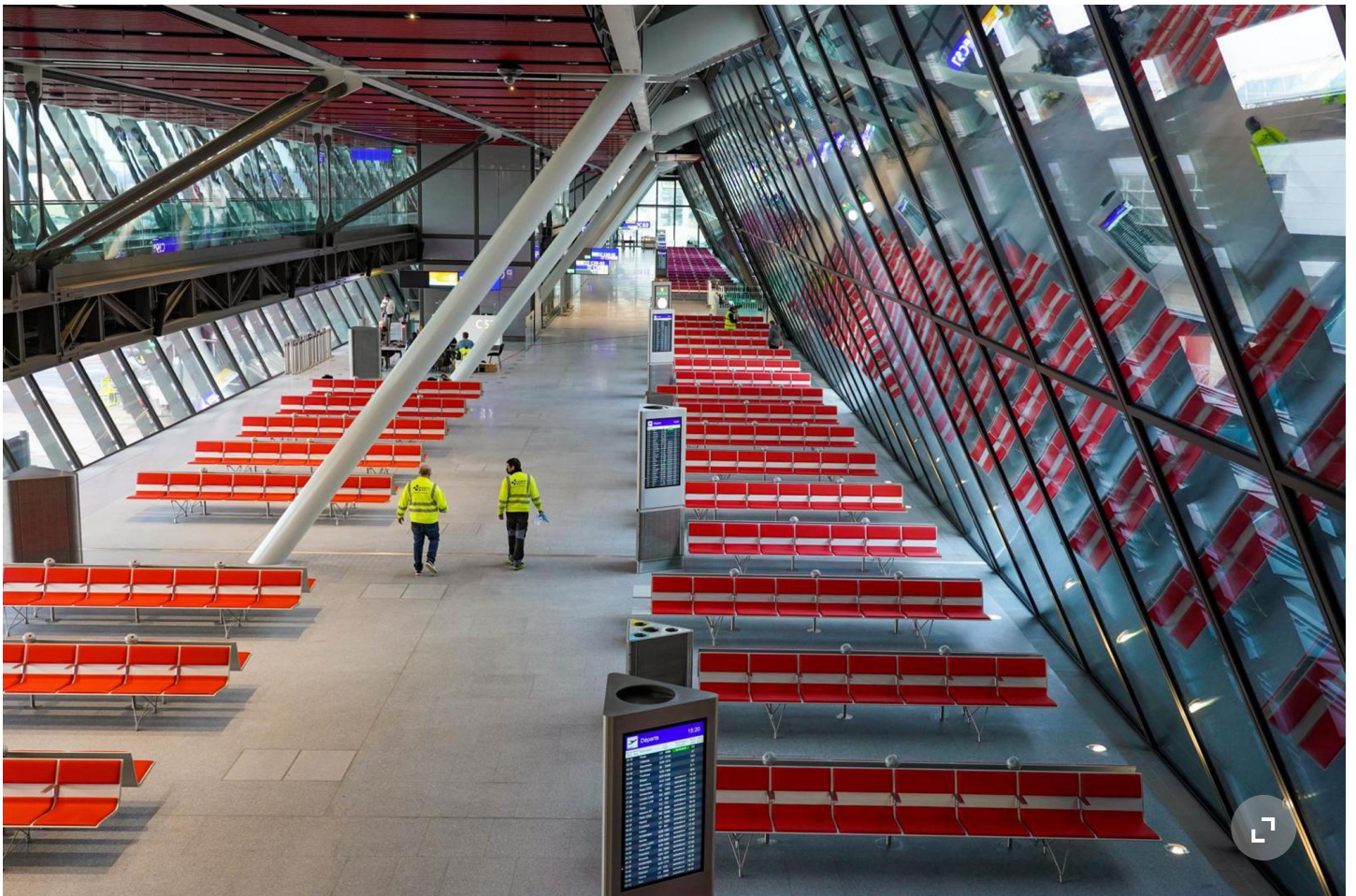
L'aéroport ouvre son Aile Est, mais l'heure n'est pas à la fête

L'aérogare destinée aux gros-porteurs sera opérationnelle dès ce mardi. Une infrastructure qui a fait, et fait encore, couler pas mal d'encre.



Cathy Macherel

Publié: 13.12.2021, 20h38



La nouvelle Aile Est de l'aéroport de Genève a été conçue par le bureau d'architecture Rogers Stirk Harbour + Partners, en association avec l'Atelier d'architecture J...

44



Genève. La structure est conçue de biais avec un angle à 26 degrés qui penche vers le tarmac.

LUCIEN FORTUNATI

Grandes baies vitrées, décors élégants, technologie dernier cri. Après beaucoup de discussions depuis 2009, y compris des oppositions, puis quatre ans de travaux, et un an de retard dans sa mise en service pour cause de Covid, le jour J est arrivé pour l'Aile Est de Genève-Aéroport. Elle est opérationnelle depuis ce mardi. Les premiers voyageurs à la découvrir seront les passagers du vol Swiss à destination de New York, avant que la nouvelle aile, ces prochains jours, ne monte progressivement en puissance. Destinée à accueillir les gros-porteurs pour les long-courriers ainsi que les vols continentaux hors Schengen, elle sera en mesure d'accueillir près de 2800 passagers par heure au départ, et 3000 aux arrivées.

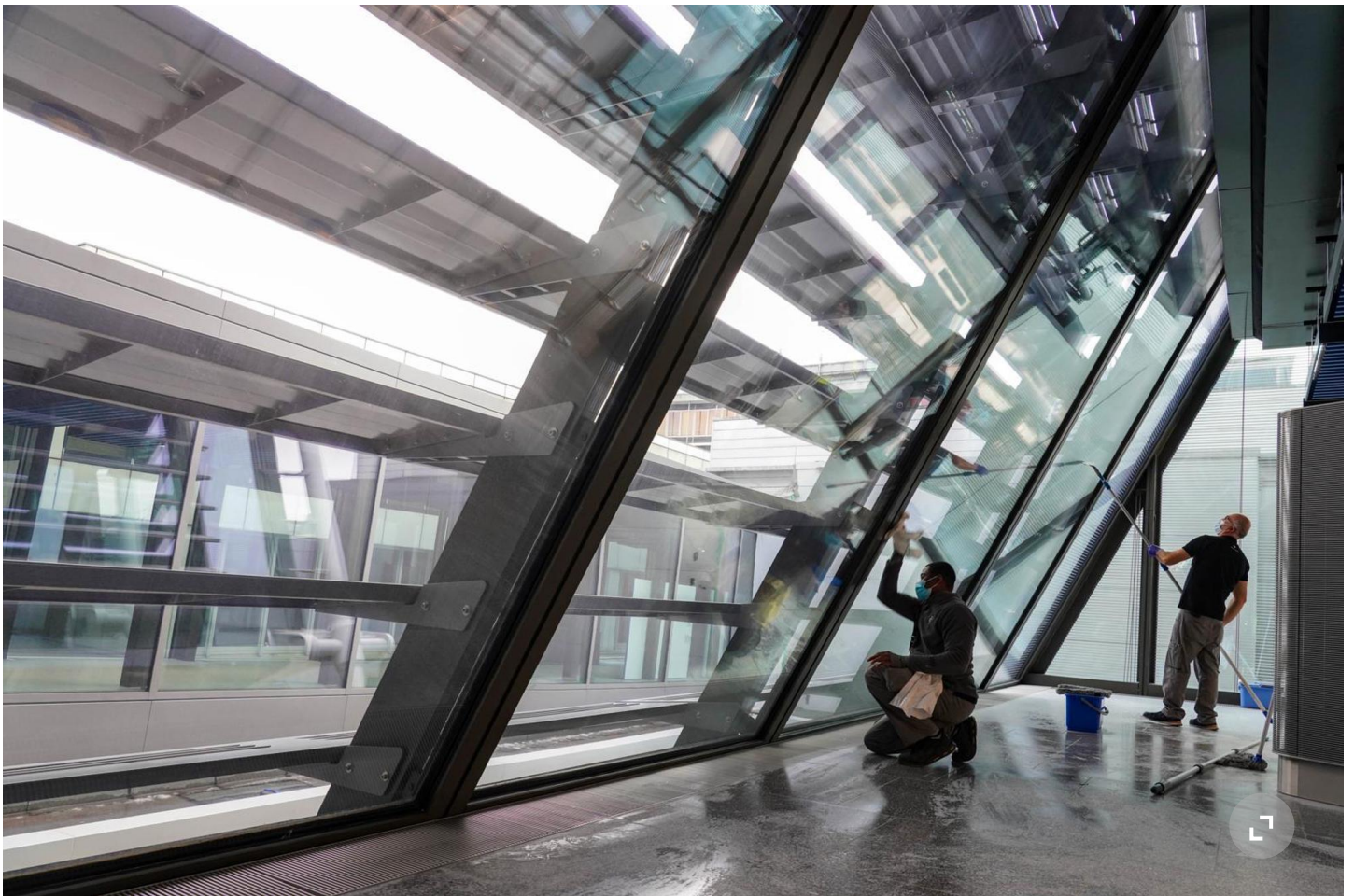
Lundi, la direction de l'aéroport a présenté aux médias cette nouvelle structure longue de 520 mètres, tout en verre. Même étroite, elle a fière allure, avec ses parois de biais. On souligne la prouesse architecturale et ses qualités écologiques. Avec son toit couvert sur 7000 m² de panneaux solaires, le bâtiment est énergétiquement autonome, capable de produire chauffage en hiver, climatisation en été.



Vu du tarmac: l'Aile Est et ses passerelles télescopiques pour un accès direct aux avions.

LUCIEN FORTUNATI

L'Aile Est est équipée de six positions et douze passerelles télescopiques pour arrimer les gros-porteurs. Cette structure, avec ses accès directs aux avions, sert avant tout à «augmenter le confort des passagers», et à «offrir aux compagnies qui opèrent sur des long-courriers des infrastructures modernes, dignes des standards internationaux. Une nécessité si l'on veut maintenir ou attirer la présence des compagnies», a souligné au cours de la visite André Schneider, le directeur de Genève-Aéroport. Autrement dit, les champignons du tarmac genevois et les transports en bus sont devenus un peu obsolètes, même s'ils ne vont pas complètement disparaître.



Derniers préparatifs, lundi, avant l'ouverture officielle.

LUCIEN FORTUNATI

Cette mise en service, sans discours officiels en raison du Covid, intervient alors que l'aéroport n'est pas à la fête. Genève-Aéroport a dû s'endetter pour financer ses infrastructures, et son chiffre d'affaires a été miné par la crise sanitaire. L'année

2020 se bouclait avec un déficit de 129,5 millions de francs. Alors que l'aéroport reverse depuis des années la moitié de ses recettes à la collectivité, en février dernier l'État a dû voler à son secours en lui accordant un prêt de 200 millions de francs. Faire fonctionner cette nouvelle aile, qui aura coûté 610 millions, n'arrive pas dans le meilleur des contextes. Il faudra trente ans pour amortir la nouvelle aile, convient la direction de l'aéroport, qui table notamment sur les redevances des compagnies pour financer cet amortissement.

Critiques écologistes

Dans l'histoire aéroportuaire genevoise, chaque nouvelle infrastructure a fait débat. Pas d'exception pour l'Aile Est. Pour les organisations qui défendent un nécessaire redimensionnement des activités aéroportuaires au nom de l'urgence climatique, elle est le symbole d'une ère dépassée. «Bien qu'on nous parle de confort des passagers, cette nouvelle structure, qu'il faudra bien rentabiliser, s'inscrit dans la logique de la poursuite de la croissance de l'aéroport. Elle est inaugurée au moment où l'on doit réfléchir à comment diminuer la part de CO₂ du trafic aérien, si l'on veut tenir nos engagements climatiques. À ce titre, l'Aile Est, dont la décision de construction remonte à plus de dix ans, est une sorte d'accident de l'histoire», avance Philippe de Rougemont, de l'association Noé21.

Au printemps dernier, cette organisation écologiste avait publié une étude, à la demande des Verts genevois, montrant qu'un aéroport qui draine 18 millions de passagers par an - soit le niveau pré-Covid qui devrait être retrouvé vers 2024-2025 - ruine largement les engagements climatiques du canton, même avec un coefficient attribué aux seuls voyageurs genevois. L'étude préconisait des stratégies visant à freiner la demande aérienne et transférer une partie de la demande vers le train, pour les destinations européennes aujourd'hui trop bon marché.

André Schneider rappelle que la mission de l'aéroport, dont les objectifs sont fixés à l'échelle fédérale, est de s'adapter à la demande. «Si un jour, la demande devait baisser, nous adapterons nos infrastructures. Mais pour l'heure, Genève, la Suisse romande et la France voisine ne peuvent pas se passer d'un aéroport fonctionnel, qui génère 33'000 emplois et 4 milliards de plus-value économique par an.»

Cathy Macherel est journaliste à la Tribune de Genève depuis 2010. Elle collabore à plusieurs rubriques, locale, Week-end et gère certains suppléments. Elle s'occupe notamment d'aménagement du territoire et affiche une prédilection pour les enquêtes et les approches magazine. [Plus d'infos](#)

Publié: 13.12.2021, 20h38

Vous avez trouvé une erreur? [Merci de nous la signaler.](#)

THÈMES

Genève Aéroport

Cointrin

Aviation

44 commentaires

Laisser un commentaire...

1500



J'ai lu et j'accepte [la Charte des commentaires.](#)

Envoyer le commentaire

inscrit comme: amira [Modifier](#)

Trier:

les plus récents ▼

Paul Gay

11.12.2021

[Voir tous les commentaires](#) ▾

ARTICLES EN RELATION



Passé et présent

Cointrin, c'est bien plus qu'un aéroport

L'association Mémoires de Meyrin édite une brochure retraçant la vie de ce hameau campagnard devenu quartier citadin.

13.10.2021

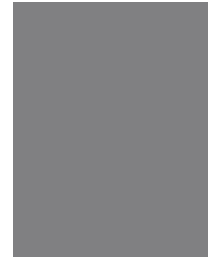


Restrictions liées au Covid

Genève Aéroport annule la cérémonie d'inauguration de l'aile est

L'ouverture du bâtiment aux passagers est toutefois maintenue au 14 décembre, comme prévu.

06.12.2021



Construction à

L'aéroport personne nouvelle a

Le bâtiment es décembre. La c qu'il est opéra

08.10.2021



La une

E-paper

Archives du journal

Impressum

CGV

Politique de confidentialité

Abonnements

Contact

Tous les Médias de Tamedia

© 2021 Tamedia. All Rights Reserved